

Guía rápida de instalación y operación

Consulte información ampliada en el Manual del Usuario que se instala junto con el software de operación

VERIFIQUE Y RECONOZCA los componentes del sistema:

- Instalador de Teleprom® SmS disponible en la zona de des-carga de www.teleprom.com.ar.
- Teléfono celular con conexión USB.
- Guía rápida de Instalación y Operación.
- Manual del Usuario
- Cable USB de su equipo.

VERIFIQUE los requerimientos del sistema. Se recomienda Windows® Xp SP2, con no menos de 512 Mb de RAM. Vea en el listado de celulares compatibles (también disponible en la zona de descarga) el grado de adaptación de su equipo.

1.- INSTALACION

Para el procedimiento de instalación y prueba solo se requiere una PC con puertos USB y su dispositivo celular. Siga los siguientes pasos:

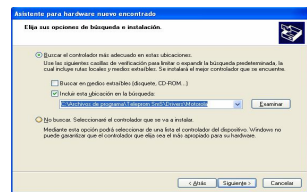
Instale el sistema ejecutando el instalador que descargó desde www.teleprom.com. El proceso de instalación es por demás sencillo, solo siga las instrucciones. Una vez terminada la instalación, **conecte** el celular al puerto USB de su equipo y espere unos segundos hasta que

Windows® detecte el nuevo hardware.




Instale los Drivers. Si posee uno de los equipos compatibles listados en el archivo: **Teleprom®SmS_Equipos_Compatibles.doc** (disponible en la zona de descarga), deberá seleccionar la opción **“Instalar desde una lista o ubicación específica (avanzado)”**.

Seleccione dentro del directorio donde instaló la aplicación, la carpeta Drivers, y dentro de ésta, la carpeta que corresponda al modelo de su equipo. Ej: “C:\Archivosdeprograma\TelepromSmS\Drivers\Motorola”.

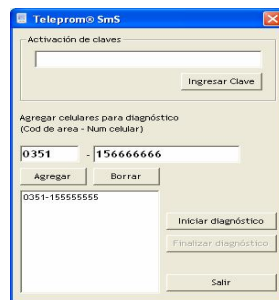


Seleccione **siguiente** y luego **finalizar**. Windows® le indicará que el equipo está instalado y listo para usarse. Si su celular no se encuentra en el

listado, instale los drivers originales del equipo. Ya instalado su celular puede acceder al sistema desde el **menú de inicio**. Para que Teleprom® SmS pueda reconocer los equipos conectados, deberá configurar el hardware; esto se hace clickeando en el icono de

configuración  en la pantalla principal.

Aquí deberá ingresar el número de el / los celular / es que tiene conectado, y hacer click en la opción de **Iniciar diagnóstico**. Este proceso tomará unos segundos y enviará un mensaje a cada aparato conectado. Una vez finalizado este proceso, usted deberá finalizar el diagnóstico con lo que comprobará las aptitudes de recepción de mensajes de su / sus equipo / s.




IMPORTANTE: Si cuando selecciona la opción de **“finalizar el diagnóstico”** el sistema no puede finalizar, significa que su equipo solo esta habilitado exclusivamente para el envío y no para la recepción de mensajes. En este caso quedará incluido dentro del grupo denominado

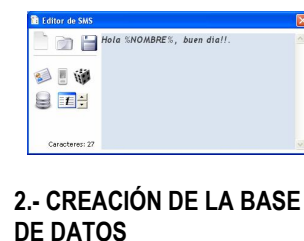
“Indefinidos”, de los cuales el sistema sólo hará uso si son seleccionados explícitamente para el uso de una campaña de envíos. Por defecto el sistema utiliza aquellos equipos conectados que hayan superado el diagnóstico y que por ende soportan la funcionalidad de envío y recepción de mensajes.

Para probar el envío y recepción de SMS siga los siguientes pasos:


1.- CREACIÓN DE SMS

La creación de mensajes de texto se realiza desde la

opción  en la pantalla principal. Los mensajes a crear pueden ser simples o personalizados tomando datos de la base anteriormente creada.



2.- CREACIÓN DE LA BASE DE DATOS

Las bases contendrán un listado de los celulares y el mensaje que se enviara. Al seleccionar la opción de creación de base de datos , usted indicará inicialmente el nombre de la misma y una serie de configuraciones opcionales para la recepción y respuesta de mensajes, selección de grupos, y otras

(para información más detallada consulte el manual de usuario). Al ingresar a la Base recientemente creada, ingrese manualmente algunos números de teléfonos celulares en la columna Teléfono.

Si lo desea, puede ingresar además un nombre para cada registro y agregar alguna información en las columnas de Dato 1 a Dato 24.

Para modificar a voluntad los títulos de las columnas de Datos con títulos tales como: domicilio, localidad, deuda, etc., acceda a **Propiedades de la Base** (primer botón empezando de la izquierda) en la solapa **“Datos Personalizados”**.

3.- SELECCIÓN DE REGISTROS

El próximo paso consiste en seleccionar los registros cargados ingresando a **Selección de Bloques** (segundo botón empezando de la izquierda) donde deberá optar por el criterio “Franja de registros” del primero al último. La selección de los registros queda reflejada con una letra “S” en la columna “Selección” de la Base.


4.- ASIGNACIÓN DE TAREAS


Una vez seleccionados los registros deberá dirigirse al botón **Selección de Tareas** (tercero empezando de la izquierda) con el que se seleccionarán las dos tareas fundamentales:

- **Asignar Mensaje.**
- **Marcar Bloque para enviar.**

Aceptadas las tareas deberá corroborar que la columna “Marcado” tiene una **“M”** (indica “Marcado para llamar”) y que la columna “Mensaje” tiene el nombre del mensaje (TXT) que fue elegido.

5.- PRUEBA DE ENVÍO

Cerrar la Base, active el servicio , para la detección de los celulares conectados (previamente

configurados), y activar  la base (ON). En la franja inferior de la pantalla principal del programa podrá observar la secuencia de las acciones que está llevando a cabo el sistema (Ej: “Enviando: 011543145233”).

Una vez concluidos los envíos, detener la Base (**OFF**), ingrese a la misma y verifique si en la columna “L” ha quedado registrado un 2, el cual indica que el mensaje ha sido enviado correctamente.

Si luego de los reintentos configurados en las propiedades de la Base el resultado del campo “L” es 3, significa que el envío ha fallado y que el registro no ha podido ser enviado con éxito. En tal caso, revise el número telefónico y la composición adecuada del mismo.