

TELEPROM[®] SMS

Guía rápida de instalación y operación

Consulte información ampliada en la AYUDA que se instala junto con el software de operación

VERIFIQUE Y RECONOZCA los componentes del sistema:

- CD con el instalador de Teleprom SMS y documentación del sistema.
- Modem GSM o dispositivo celular con conexión USB.
- Cable USB de Modem GSM.
- Guía rápida de Instalación y Operación.

VERIFIQUE los requerimientos del sistema. Se recomienda Windows XP SP2, con no menos de 512 MB RAM.

INSTALACION

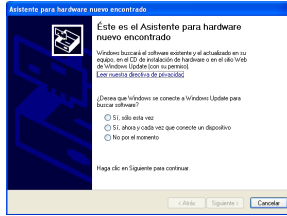
Para el procedimiento de instalación y prueba solo se requiere una PC con puertos USB y su dispositivo celular o Modem GSM. El proceso de instalación es por demás sencillo; solo siga las instrucciones. Siga los siguientes pasos:

PROCEDIMIENTO PARA CELULARES

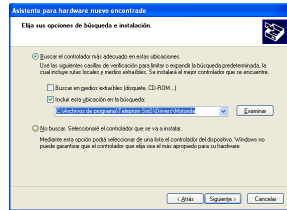
Asegúrese de contar con uno de los modelos de teléfonos celulares que se encuentran en el listado de celulares compatibles (**Teleprom[®] SMS Equipos Compatibles.doc**) disponible en la zona de descargas en www.teleprom.com.

Instale el software Teleprom[®] SMS ejecutando el instalador desde el CD provisto.

Una vez terminada la instalación, **Conecte** el celular al puerto USB de su equipo y espere unos segundos hasta que Windows detecte el nuevo hardware.



Instale los Drivers. Si posee uno de los equipos compatibles admitidos para **Teleprom[®] SMS** deberá seleccionar la opción "Instalar desde una lista o ubicación específica (avanzado)" y seleccionar dentro del directorio donde instaló la aplicación, la carpeta **Drivers**, y dentro de ésta, la carpeta que corresponda al modelo de su equipo. Ej: **"C:\Archivosdeprograma\Teleprom\SMS\Drivers\Motorola"**.



Seleccione **Siguiente** y luego **Finalizar**; Windows le indicará que el equipo está instalado y listo para usarse. Si su celular no se encuentra en el listado, instale los **drivers originales** del equipo. Puede que Windows le haga repetir el procedimiento de instalación del driver más de una vez, según el modelo de celular utilizado.

PROCEDIMIENTO PARA MODEMS GSM

Instale el software Teleprom[®] SMS ejecutando el instalador desde el CD provisto.

Si Ud. posee **hasta 2** Módems GSM para conectar en una misma PC, instale los drivers del mismo siguiendo la **"Guía de instalación de MODEM GSM.doc"** sección **'PROCEDIMIENTO PARA INSTALAR HASTA 2 MÓDEMS'** que se encuentra en la carpeta "Docs" del CD de instalación.

Si Ud. dispone de **más de 2** Módems GSM, Siga los pasos de la **"Guía de instalación de MODEM GSM.doc"**, en la sección **'PROCEDIMIENTO PARA INSTALAR MÁS DE 2 MÓDEMS'**.

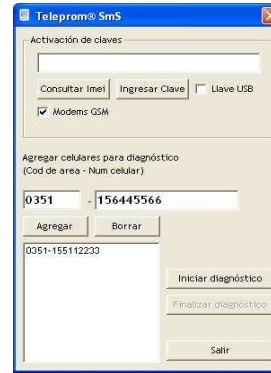
Ya instalado el driver del Módem, puede acceder al sistema desde el menú de inicio o icono en su escritorio. Para que Teleprom[®] SMS pueda reconocer los equipos conectados, deberá **diagnosticar** los números de las líneas que posea; esto se realiza haciendo doble clic en el icono de configuración en la pantalla principal.



En esta misma pantalla deberá **activar la opción "Modems GSM"** antes de iniciar la tarea de diagnóstico.

Si cuenta con más de una licencia en una misma PC (2 o más módems GSM), debe realizar el diagnóstico para cada una de las líneas conectando los módems uno por uno hasta completar todos los diagnósticos.

Aquí deberá ingresar el número de la línea cuyo chip esté conectado en el dispositivo, y hacer clic en la opción de "Iniciar diagnóstico". Este proceso tomará unos segundos y enviará un mensaje a cada dispositivo conectado.




Una vez finalizado este proceso, usted deberá "Finalizar" el diagnóstico y de esta forma habrá comprobado las aptitudes de envío y recepción de mensajes de su/s equipo/s.

IMPORTANTE: Si cuando selecciona la opción de "finalizar el diagnóstico" el sistema no puede finalizar, significa que su equipo solo está habilitado exclusivamente para el envío y no para la recepción de mensajes.

En este caso quedará incluido dentro del grupo denominado "Indefinidos", de los cuales el sistema sólo hará uso si son seleccionados explícitamente para una campaña de envíos únicamente. Por defecto, el sistema utiliza aquellos equipos conectados que hayan superado el diagnóstico y que por ende soporten la funcionalidad de envío y recepción de mensajes de texto.

Para probar el envío y recepción de SMS deberá seguir los siguientes pasos:

1.- CREACIÓN DE SMS


La creación de mensajes de texto se realiza desde la opción  en la pantalla principal. Los mensajes a crear pueden ser simples o

personalizados tomando datos de la base anteriormente creada.



2.- CREACIÓN DE LA BASE DE DATOS

Las bases contendrán un listado de los celulares y el mensaje que se enviara. Al seleccionar la opción de

creación de base de datos , usted indicará inicialmente el nombre de la misma y una serie de configuraciones, opcionales, para la recepción y respuesta de mensajes, selección de grupos, y otras más. Para información más detallada consulte la **AYUDA** que se instala con el programa de operación.

Al ingresar a la Base recientemente creada ingresar manualmente algunos números de teléfonos celulares en la columna Teléfono. Si lo desea, puede ingresar además un nombre para cada registro y agregar alguna información en las columnas de Dato 1 a Dato 24.

Para modificar a voluntad los títulos de las columnas de Datos con títulos tales como: domicilio, localidad, deuda, etc. deberá hacerlo en **Propiedades de la Base** (primer botón empezando de la izquierda) en la solapa "Datos Personalizados".

3.- SELECCIÓN DE REGISTROS

El próximo paso consiste en seleccionar los registros cargados ingresando a **Selección de Bloques** (segundo botón empezando de la izquierda) donde deberá optar por el criterio "Franja de registros" del primero al último.

La selección de los registros queda reflejada con una letra "S" en la columna "Selección" de la Base.



4.- ASIGNACIÓN DE TAREAS

Una vez seleccionados los registros deberá dirigirse al botón **Selección de Tareas** (tercero empezando de la izquierda) con el que se seleccionarán las dos tareas fundamentales:

- **Asignar Mensaje.**
- **Marcar Bloque para enviar.**

Acceptadas las tareas deberá corroborar que la columna "Marcado" tiene una "M" (indica "Marcado para llamar") y que la columna "Mensaje" tiene el nombre del mensaje (TXT) que fue elegido.

5.- PRUEBA DE ENVÍO

Cerrar la Base, activar el servicio , para la detección de los celulares conectados (previamente configurados), y activar  la base (ON).

En la franja inferior de la pantalla principal del programa podrá observar la secuencia de las acciones que está llevando a cabo el sistema (Ej.: "Enviando: 011543145233").

Una vez concluidos los envíos, detener la Base (OFF), ingresar a la misma y verificar si en la columna "L" ha quedado registrado un 2, el cual indica que el mensaje ha sido enviado correctamente.

Si luego de los reintentos configurados en las propiedades de la Base el resultado del campo "L" es 3, significa que el envío ha fallado y que el registro no ha podido ser enviado con éxito. En dicho caso revisar el número telefónico y la composición adecuada del mismo.